

SIGNATUREN IM DIREKTEN VERGLEICH

Humanes Gewebe vs. Pflanzenstruktur

Karin van Hülsen, Heilpraktikerin

„Anstatt neue, isolierte Fakten zu entdecken, bevorzuge ich bereits bekannte zu verknüpfen.“

„Wissenschaft konnte nur durch die Zusammenführung aller Phänomene und Schöpfungen, welche die Erde zu bieten hat, fortschreiten. In dieser großen Abfolge von Ursache und Wirkung, kann nichts isoliert betrachtet werden.“

Alexander von Humboldt 1769-1859

Verglichen werden die Optik und Beschaffenheit der humanen Gewebestruktur gegenüber der Pflanzenstruktur sowie deren therapeutischer Zusammenhang in der medizinischen Anwendung als Heilmittel.

Der unterschiedlichen Größenverhältnisse wurden keine Relevanz zugeordnet. Es soll lediglich die Ähnlichkeit im Aufbau und Farbe aufgezeigt werden.

Ferner wird auf die gesamte Arzneimittelbeschreibung verzichtet. Ich verweise auf die gesammelten Werke der Materia Medica und auf Dr. Kessler's Homöopathie Buch (siehe Quellenverzeichnis)

ARZNEIMITTELINDEX

1. [ABROTANUM \(ARTEMISIA ABROTANUM\)](#)
2. [ADONIS VERNALIS](#)
3. [AILANTHUS GLANDULOSA](#)
4. [ARUM MACULATUM](#)
5. [ASARUM EUROPAEUM](#)
6. [BAMBUSA ARUNDIACEA](#)
7. [BELLADONNA](#)
8. [BERBERIS AQUIFOLIA ET VULGARIS](#)
9. [CACTUS GRANDIFLORUS](#)
10. [CALCEOLARIA TRIPARTITA](#)
11. [CARDUUS MARIANUS](#)
12. [CETRARIA ISLANDICA](#)
13. [CHELIDONIUM MAJUS](#)
14. [CLEMATIS RECTA](#)
15. [CONIUM MACULATUM](#)
16. [CUCURBITA PEPO](#)
17. [CYPRIPEDIUM PUBESCENS](#)
18. [DIGITALIS PURPUREA](#)
19. [DIPSACUS SILVESTRIS](#)
20. [DROSELA ROTUNDIFOLIA](#)
21. [EQUISETUM HIEMALE](#)
22. [EUCALYPTUS GLOBULUS](#)
23. [EUPATORIUM PURPUREUM](#)
24. [GINKGO BILOBA](#)
25. [HAMAMELIS VIRGINICA](#)
26. [HEDERA HELIX](#)
27. [HERACLEUM MANTEGAZZIANUM SOMM.](#)
28. [JUGLANS REGIA](#)
29. [LEONURUS CARDIACA](#)
30. [PHASEOLUS NANUS / VULGARIS](#)
31. [POLYPORUS PINICOLA](#)
32. [QUILLAJA SAPONARIA](#)
33. [RICINUS COMMUNIS](#)
34. [RUTA GRAVEOLENS](#)
35. [SEMPERVIVUM TECTORUM](#)
36. [STICTA PULMONARIA](#)
37. [SÜSSKARTOFFEL](#)
38. [SYZYGIUM JAMBOLANA](#)
39. [THUJA OCCIDENTALIS / ORIENTALIS](#)
40. [URTICA URENS / URTICA DIOICA](#)

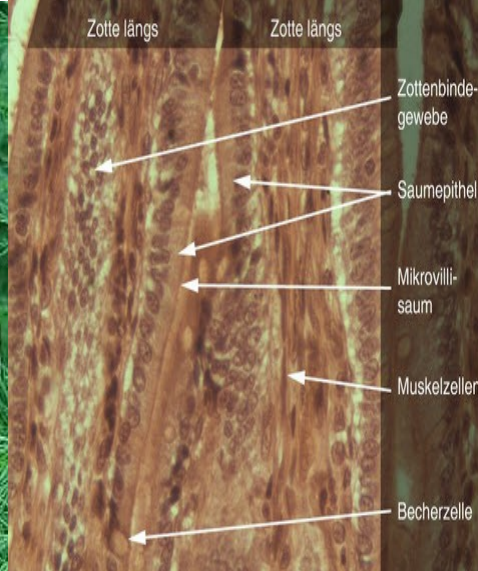
ABROTANUM (ARTEMISIA ABROTANUM)

(Eberraute)

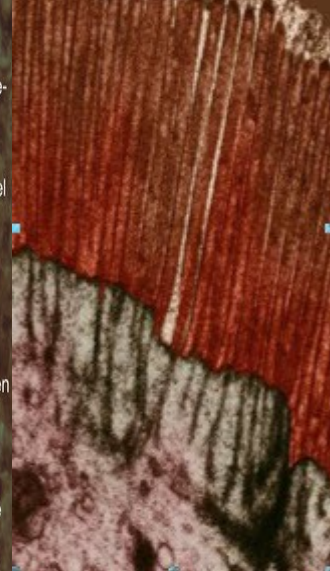
Eberraute



Mikrovili



Elektronenmikroskopie



Nahrung passiert unverdaut.

Hochgradige Verdauungsstörungen bei krankhaftem Appetit.

Abwechselnd Durchfall und Verstopfung. Aufgetrieben. Harte Klumpen im Bauch. Schwäche und Sinkgefühl in den Därmen. Kolitis.

ADONIS VERNALIS (Frühlings-Adonisröschen)

Herzklappe



Adonis aestivalis (Sommer-Adonisröschen)



Herzklappenfehler/-insuffizienz.

Nervöse Herzbeschwerden, Rhythmusstörungen des Herzens, Extrasystolen, Myokardschäden, Herzwassersucht, rheumatische Endokarditis.

Weitere Übereinstimmungen zwischen

Organ (Herz)

und

Pflanze (Adonis vernalis)

Digitalismedikation

Hervorragendes Alternativmittel für Digitalis, indem es kumulativ oder rascher wirkt.

Herzklappeninsuffizienz

Sobald die Sonne hinter den Wolken verschwindet, legen sich die Blütenblätter zusammen. neigt sich die Lebensdauer der Adonisblüte ihrem Ende zu, dann vermag sie sich im letzten Lebensabschnitt, nur noch halb zu schließen.

Rhythmusstörungen

Arrhythmisch sich bewegende, zerfiederte Blätter.

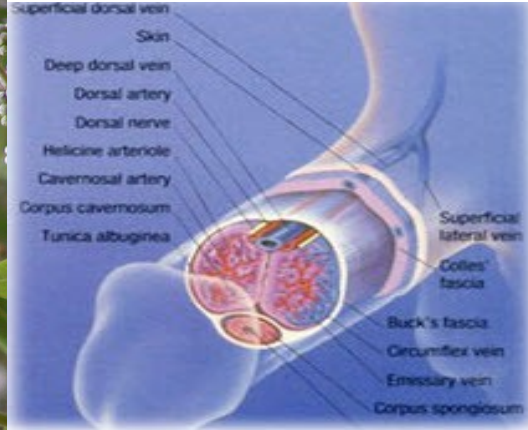
AGNUS CASTUS

(Mönchspfeffer)

Blüte



Männliches Glied



Wichtigster Angriffspunkt sind die Sexualorgane.

Gedämpfte sexuelle Vitalität. Wirkt für beide Geschlechter, aber besonders bei Männern.

Wiederholte Gonorrhoe.

Gelbe Absonderungen aus der Urethra. Keine Erektion. Impotenz.

Geschlechsteile kalt und erschlafft. Fehlendes Verlangen. Spärliche Samenabsonderung ohne Ejakulation

AILANTHUS GLANDULOSA

(Götterbaum)

Mikrovilli Darm



Samenstand Ailanthus glandulosa



Reizerscheinungen der Schleimhäute, gastroenteritische Erscheinungen. Wässrige Entleerung mit Kolikschmerzen, blutige Stühle.

Die Rinde des Götterbaums wird gegen Durchfall und Ruhr eingesetzt.

Weitere Übereinstimmungen zwischen

Organ (Darm)

und

Pflanze (Ailanthus):

Resorption von Wasser

entzieht dem Boden viel Feuchtigkeit und wird deshalb gerne an sumpfigen Stellen angebaut

Drüsengewebe

drüsige Zähne der Fiederblätter, die Zucker absondern

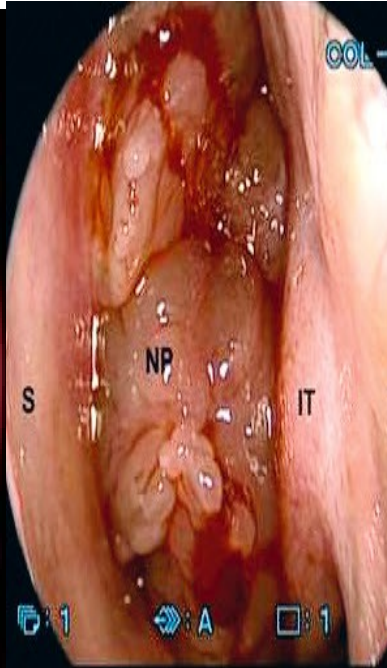
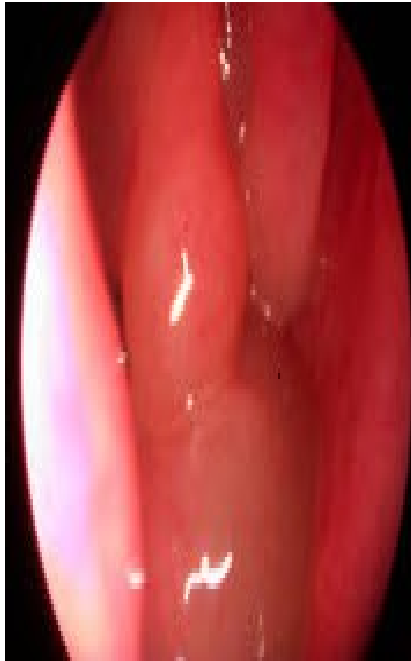
Fäulnisgeruch

besonders die männlichen Blüten sondern einen unangenehmen, kräftigen Geruch ab, im frischen Zustand von grün-bräunlicher Farbe

ARUM MACULATUM

(Gefleckter Aronstab)

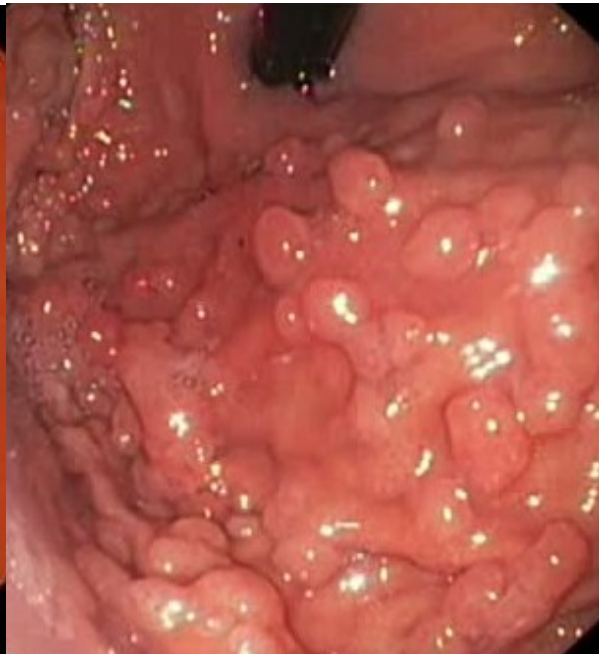
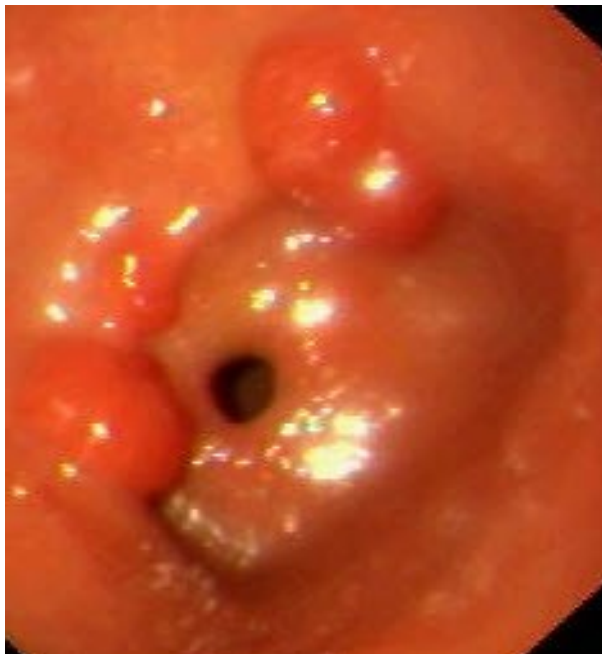
Nasendpolypen



Fruchtstand Arum macul.



Polypen (in diesem Fall in der Magenschleimhaut, wobei zur Diskussion gestellt wird, ob Arum maculatum auch bei Polypen der Magen-Darmschleimhaut angewendet werden kann).



Nasendpolypen, Schwellung des Rachenzäpfchens, entzündliche Schleimhautaffektionen, Ulzerationen der Schleimhäute, Analprolaps, Bulbärsyndrom.

ASARUM EUROPÆUM

(Haselwurz)

Niere



Asarum europæum Blatt



Nierenschädigung nach vorangegangener Vermehrung der Diurese und ständigem Harndrang. Hyperämie vor allem an Nieren und Uterus. Nierenkolik.

BAMBUSA ARUNDIACEA

(Bambus)

Wirbelsäule



Bambus



Zur Behandlung von Bandscheibenschäden. Gelenkwirkung, regt Kollagensynthese im Knochen- und Bindegewebe an. Fördert die Wiederherstellung zerstörten Knorpels. Verspannungen. Versteifungen. Rückenbeschwerden, die von der Wirbelsäule von unten nach oben verlaufen.

Weitere Übereinstimmungen zwischen

Organ (Wirbelsäule)

und

Pflanze (Bambus):

Knöchern

Grasart, deren Zwerg- oder Riesensprosse infolge der Kieselsäurespeicherung die Eigenschaft hat zu verholzen, steinhart zu werden und trotzdem elastisch zu bleiben

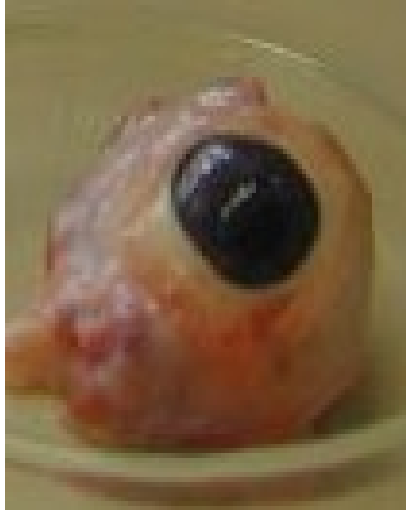
Lastenträger

unter der Schwere des Schnees bogenförmige Neigung, hält aber dem Gewicht stand

BELLADONNA

(Tollkirsche – Atropa Belladonna)

Augapfel



Mydriasis



Tollkirsche



Gefühl, als ob die Augen aus den Höhlen herausgepresst würden. Entzündete, gerötete Bindehaut, Entzündung der Lider, Netzhautblutungen, trockene Schleimhaut, Funkensehen in allen Farben. Doppelbilder. Nachtblindheit. Starre Augen. Herabfallen des Augenlides. Umstülpen oder Bluten der Augenlider.

Weitere Übereinstimmungen zwischen

Organ (Auge)

und

Pflanze (Atropa belladonna):

Mydriasis

Pupillenerweiterung mit strahlendem Glanz

Die Tollkirsche schimmert wie mit Lack überzogen

Sympathikotonus

Zur Atropingewinnung

BERBERIS AQUIFOLIA ET VULGARIS

(Mahonie/Berberitze)

Berberitze



Berberis aquifolia



Stechender Charakter. Stiche im Gallenblasengebiet. Schmerzen in der Leber wie Messerstiche. Stechende Nierenschmerzen.

CACTUS GRANDIFLORUS

(Königin der Nacht)

Darmschlingen



Cactus grandiflorus



Thema: „Einschnürren“, Engegefühl z. B. im Bauchraum, in den Gedärmen aber auch insbesondere am Herzen. Dyspragia arteriosclerotica intestinalis (Angina abdominalis).

Weitere Übereinstimmungen zwischen

Organ (Darm) und Pflanze (Cactus grandiflorus):

Resorption von Wasser

Aufnahme von Wasser

CALCEOLARIA TRIPARTITA

(Pantoffelblume)

Lues Stadium I



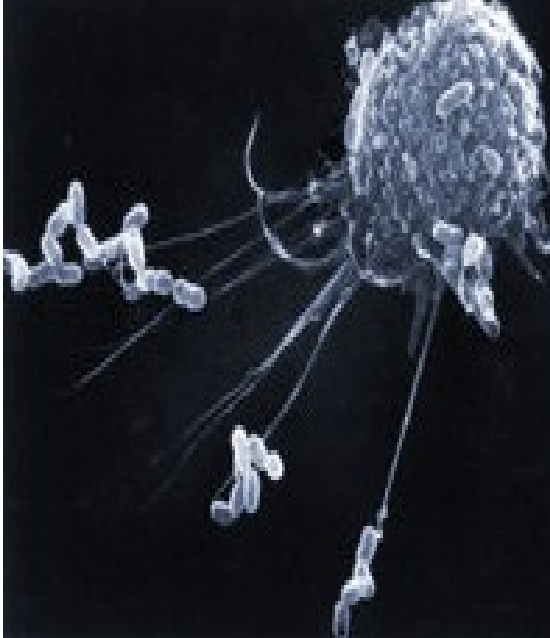
Calceolaria



Natürliches Vorkommen in oranger oder gelber Farbe. Syphilis. Antibakterielle Wirkung.

CARDUUS MARIANUS
(Mariendistel – *Silybum marianum*)

Makrophagen



Mariendistel



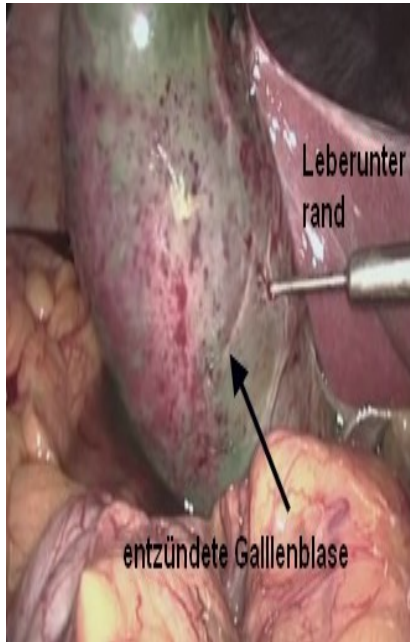
Elektronenmikroskopie Kupffer Zelle



Stängelblatt der Mariendistel



Gallenblase



Früchte der Mariendistel



Zur protektiven und kurativen Behandlung der Leber. Hepatitis. Leberzirrhose. Die Pflanze hat die Heilkraft, neue Leberzellen zu bilden. Gallenentzündungen/Gallenstau.

Weitere Übereinstimmungen zwischen

Organ (Leber)

und

Pflanze (Cardus marianus):

Aufgabe der Kupffer Zellen:
Abfangen von Schadstoffen,
Bakterien, Erythrocyten etc.

Antidot bei Vergiftungen/Toxinen des
Knollenblätterpilzes

Leberschutz

Leberschutzmittel Silymarin

Leitsymptom von Cardus mar.
Beim Essen Schweiß auf der
Stirn und Rücken

Pflanze wirkt schweißtreibend

CETRARIA ISLANDICA

(Isländisches Moos)

Lunge



Isländisches Moos



Antibiotische Wirkung. Entzündete Schleimhaut der Luftwege. Husten, Keuchhusten, Bronchitis, Asthma, Lungenemphysem. Expectorans. Blutiger Auswurf jeglicher Art.

Weitere Übereinstimmungen zwischen

Organ (Lunge)

und

Pflanze (*Cetraria islandica*):

Unverträglichkeit von Abgasen

Diese Flechte wächst nicht in Stadt- und Industriegebieten, Schwefeldioxid und Fluorwasserstoff sind für die Pflanze schädlich

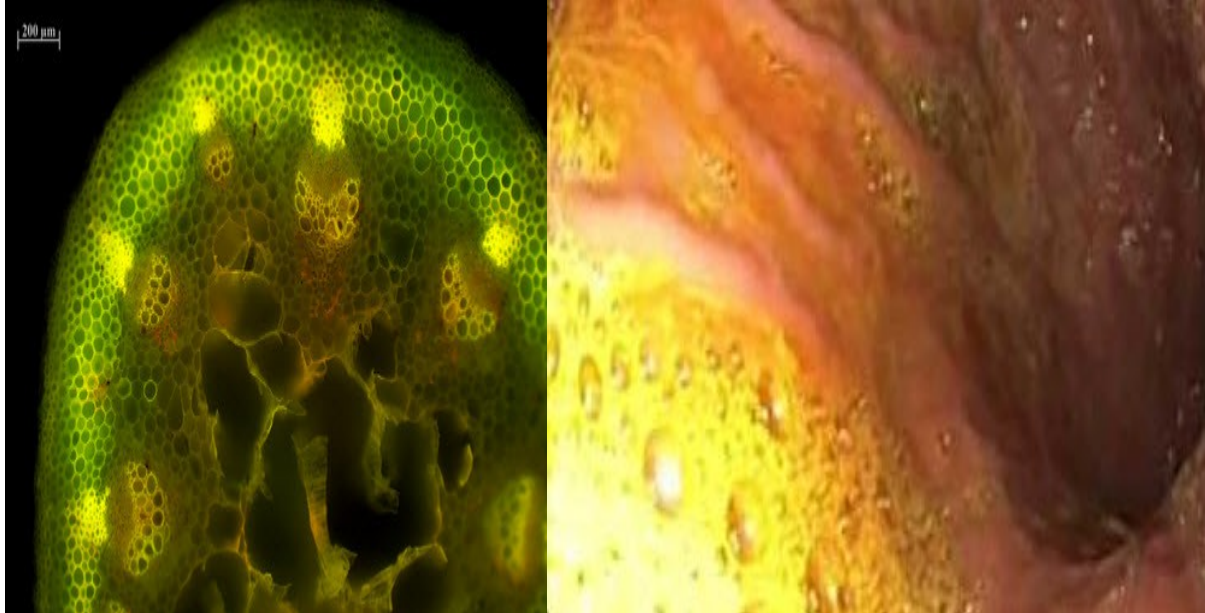
Bronchialbaum

Gegabelte, geweihförmige Wuchsform

CHELIDONIUM MAJUS

(Schöllkraut)

Mikroskopie gelber Saft des Schöllkrautstängels Gallen Reflux Gastritis



Gelbsucht aufgrund von Gallenverschluss.

Gallenkolik.

Vergrößerte Leber. Gallensteine.

Bitterer Geschmack.

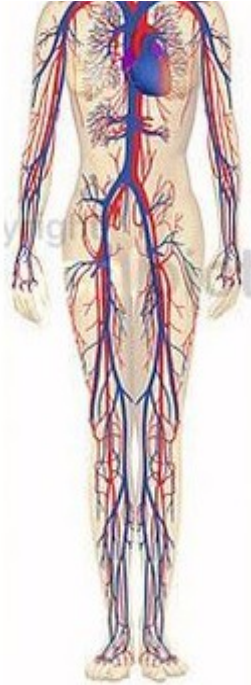
Helle, lehmartige, teigige Stühle. Stuhl schwimmt im Wasser.

Der gelbe Saft der Stängel ähnelt der Gallenflüssigkeit.

CLEMATIS RECTA

(Waldrebe)

Gefäßsystem



Waldrebe (Lianen)



Waldrebe nach dem Verblühen



Varizen, besonders bei gleichzeitigem varikösem Ekzem. Venöse Stauungen .Hervortreten der Venen am Unterschenkel. Ausbildung von sehr zahlreichen, prominenten und dicht anastomosierenden Venen. Lokales Pulsieren der Blutgefäße durch den ganzen Körper.

Weitere Übereinstimmungen zwischen

Organ (Gefäßsystem)

und

Pflanze (Clematis):

Kapillarsystem

Durchgangskanäle, röhrenartige Stängel

CONIUM MACULATUM
(gefleckter Schierling)

pAVK



Conium maculatum



Periphere arterielle Verschlusskrankheit, diabetische Gangrän.

CROTALUS HORRIDUS

(Nordamerikanische Klapperschlange)

Klapperschlange



Hämorrhagische Diathese



Blutungen (dunkles Blut, das nicht gerinnt)

Hämorrhagische Diathese.

Allgemeine Desorganisation des Blutes. Zersetzung des Blutes.

Injektion von Crotalin vermindert die Gerinnungsfähigkeit des Blutes.

Zur Resorption intraokularer Einblutungen, in den Glaskörper, aber insbesondere für nicht entzündliche Retinablutungen.

Blut sickert aus den Ohren.

Nasenblutung, schwarz, fädig.

Zungenkrebs mit Blutung.

Erbrechen von Blut. Kaffeesatzerbrechen.

Intestinale Blutung, dunkel, flüssig, nicht gerinnbar.

Blut sickert aus dem Rektum beim Stehen und Gehen.

Dunkler blutiger Urin.

Uterusblutung.

Blutiger Auswurf. Blutiger Schweiß.

Purpura hämorrhagica. Purpura rheumatica

Blutungen aus jedem Körperteil.

Purpur, fleckige Haut.

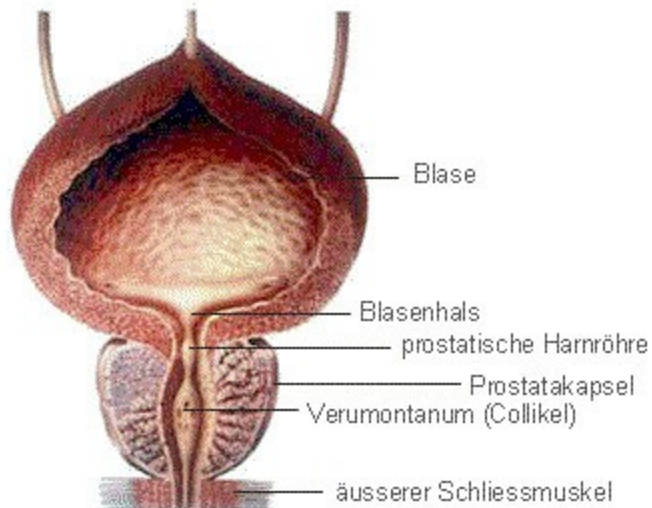
CUCURBITA PEPO

(Kürbis)

Kürbis



Blase-Prostata



Funktionsstörungen der Prostata, Blase und Nieren.

Kürbissamen besitzen eine entwässernde Wirkung. Sie stärken die Blasenmuskulatur und haben eine abschwellende Wirkung auf die Vorsteherdrüse.

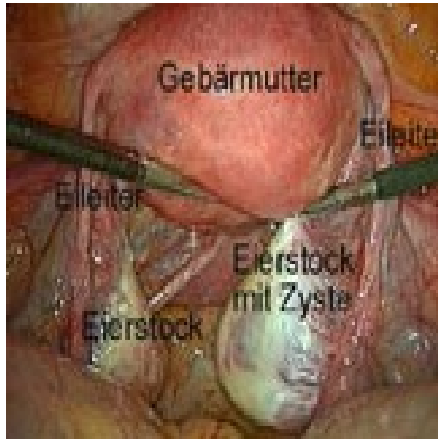
Insbesondere wurde die Wirkung in verschiedenen klinischen Studien analysiert.

Harnabflussstörungen bei Prostatahypertrophie, Prostata-Adenom, Miktionsbeschwerden, Nachträufeln, Blasenschliessmuskelschwäche, Enuresis, Reizblase.

CYPRIPEDIUM PUBESCENS

(Frauschuh)

Ovar



Frauschuh

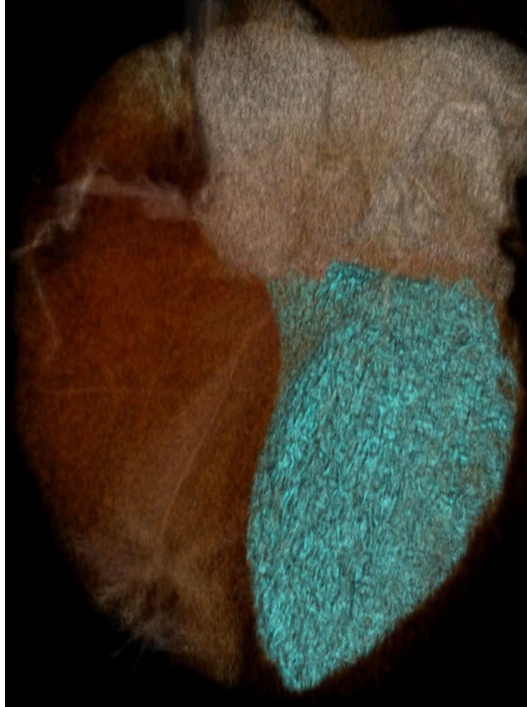


Übererregung von Frauen in der Schwangerschaft und nach der Geburt. Hysterie.
Amenorrhoe.

DIGITALIS PURPUREA

(Roter Fingerhut)

Herzkammer (links) CT



Fingerhut



Herzinsuffizienz mit Versagen der Herzkraft und Pumpleistung. Störung der Pulsfrequenz (Hauptkennzeichen: deutlich verlangsamer Puls, abwechselnd mit Beschleunigung und unregelmäßig intermittierender Frequenz). Mitralklappeninsuffizienz. Vorhofflimmern. Kräftezerfall, panische Ängste, starke Übelkeit, Atemnot., Zyanose.

Stauungserscheinungen im Herz. Stärkt die Herzmuskulatur und Kontraktionskraft.

Wassersucht. Blutdruck senkend.

Auffallend ist, dass die Atmung beim Einschlafen immer schwächer wird, Patient wacht mit Luftschnappen auf und kann nicht mehr weiterschlafen.

Diuretische Wirkung.

Einsatz von Digitoxin in der Schulmedizin.

DIPSACUS SYLVESTRIS/FULLONUM

(Wilde Karde)

Dipsacus sylvestris/fullonum



Zecke



Borreliose

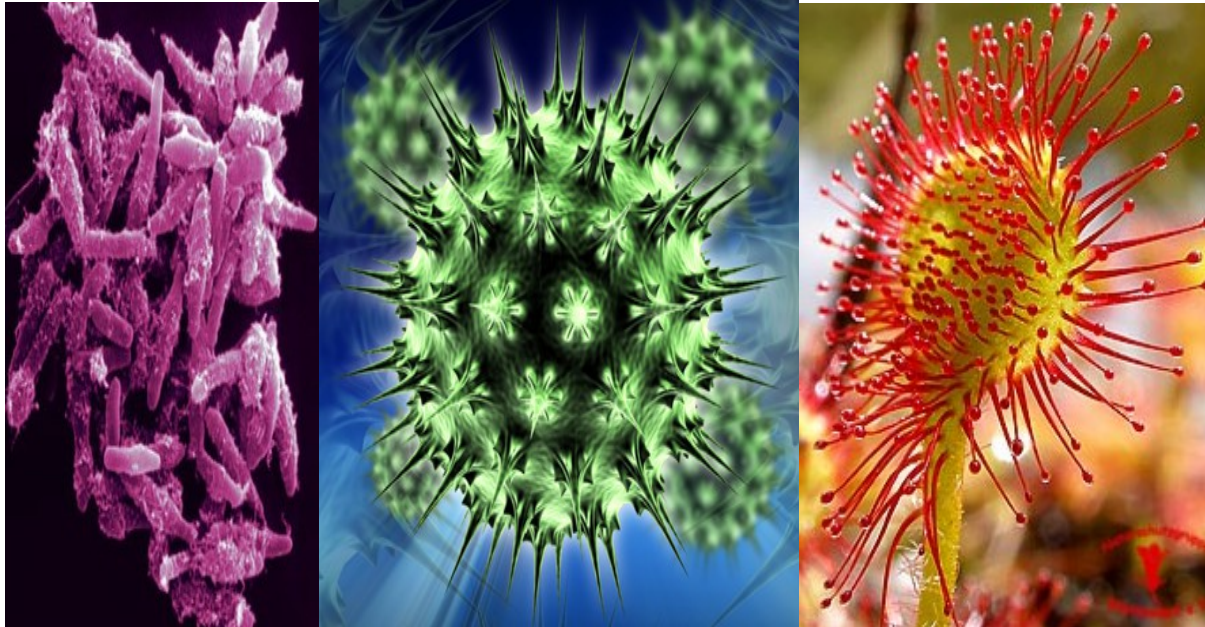
Gelenkverletzungen, chronische Muskelentzündungen, Gicht, Arthritis, Arthrose, Rheuma.
Antibakteriell, reinigend, ausleitend, immunisierend, schmerzlindernd.

DROSENA ROTUNDIFOLIA

(rundblättriger Sonnentau)

Mycobacterium tuberculosis (Elektronenmikroskopie)

Sonnentau



Tuberkulose. Gelenk- und Knochentuberkulose. Verdauungsfördernd.

Weitere Übereinstimmungen zwischen

Organ (Magen)

und

Sonnentau

Eiweißverdauung

Zusammensetzung des tauähnlichen Sekrets ist der des Magens sehr ähnlich. Eiweiß spaltendes Enzym. Im Drüsensekret befindet sich ein Eiweiß enthaltendes Ferment vom Pepsintypus

Tuberkulose

und

Sonnentau

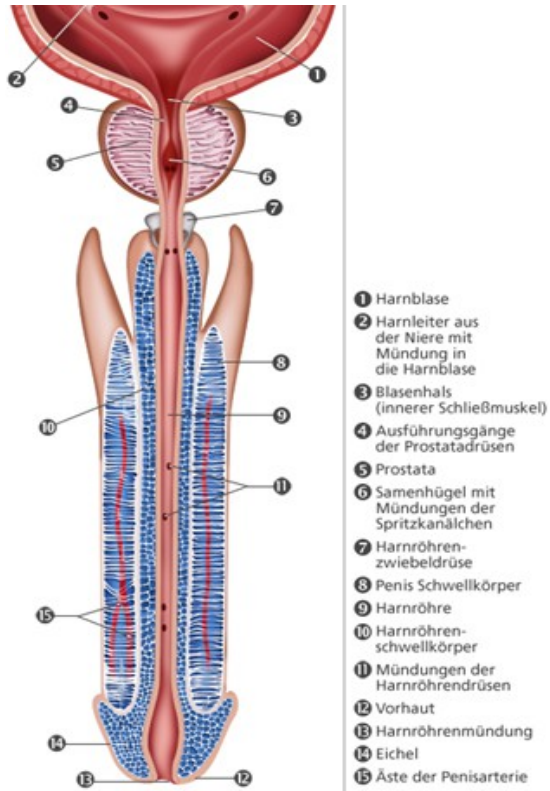
Erkrankung der Armen, Auszehrung

Sonnentau wächst auf morastigen, stickstoffarmen Boden. Deshalb benötigt die Pflanze die zusätzliche Zufuhr und greift deshalb auf die Insektenvertilgung zurück.

EQUISETUM HIEMALE

(Winterschachtelhalm)

Harnröhre



Equisetum hiemale



Erkrankungen der Harnwege, Nierensteine. Heftige Schmerzen in der Blase, werden durch Wasserlassen nicht gebessert. Brennen, Schneiden und Stechen in der Harnröhre. Ständiger Harndrang. Enuresis. Harnverhalten.

Weitere Übereinstimmungen zwischen

Organ (Harnröhre)

und

Pflanze (Equisetum hiemale):

Harnorgane

harntreibend

Harnaustritt

an den Spitzen befinden sich Hydathoden, die der verstärkten Wasserabgabe dienen

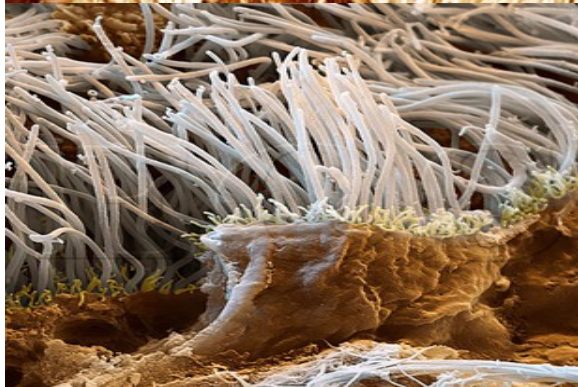
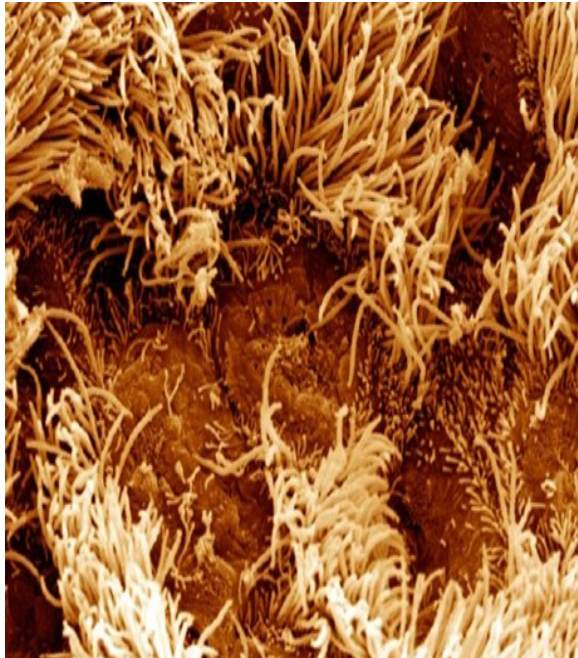
Urothel

Der Name Schachtelhalm rührt daher, dass man die Sprossachse aus der von den Blättern gebildeten Scheide herausziehen und wieder zurückstecken kann

EUCALYPTUS GLOBULUS

(Eukalyptusbaum)

Flimmerhärchen (Elektronenmikroskopie)



Eukalyptusblüte



Asthma, Bronchitis mit reichlich (eitrigen, überriechenden) Absonderungen.

Weitere Übereinstimmungen zwischen

Organ (Flimmerhärchen)

und

Pflanze (Eucalyptus globulus):

Abtransport von Staub, Fremdkörpern,
Schleim

Trockenlegung von Sumpfgebieten,
keimtötend, entzündungshemmend, schleimlösend,
auswurfördernd.

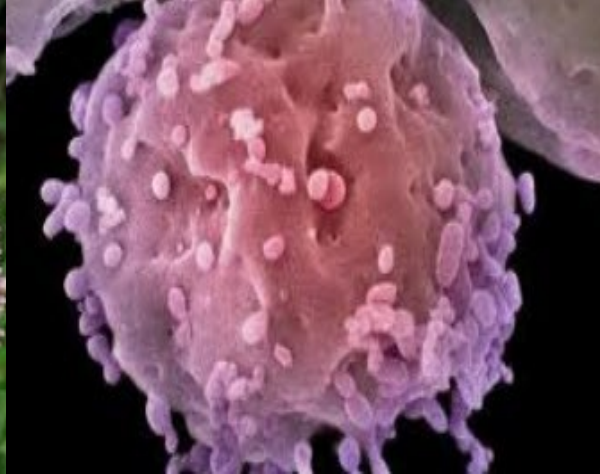
EUPATORIUM PURPUREUM

(Purpurner Wasserhanf)

Eupatorium purpureum



Glomerulus (Elektronenmikroskopie)



Glomerulonephritis, dumpfe Schmerzen in der Nierengegend, Brennen beim Wasserlassen in der Blase und Harnröhre, ungenügender Harnabgang und ständiger Harndrang, selbst nach häufigem Urinieren mit Völlegefühl in der Harnblase. Reizblase. Dysurie in der Schwangerschaft.

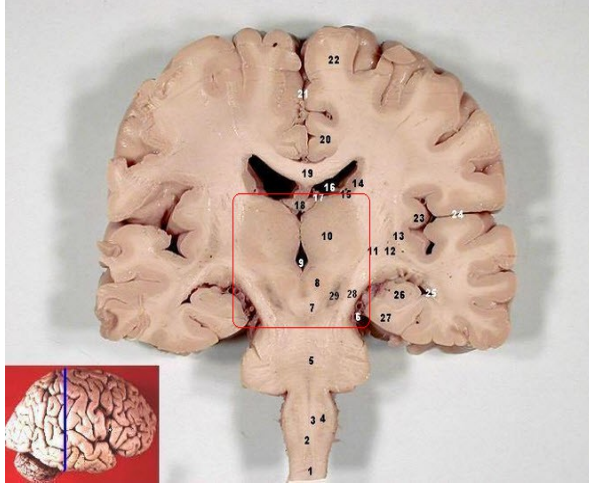
„Als ob der Rücken durchbricht“

Tiefsitzende Knochenschmerzen, Ischialgie, Rheuma, Gicht.

GINKGO BILOBA

(Japanischer Tempelbaum)

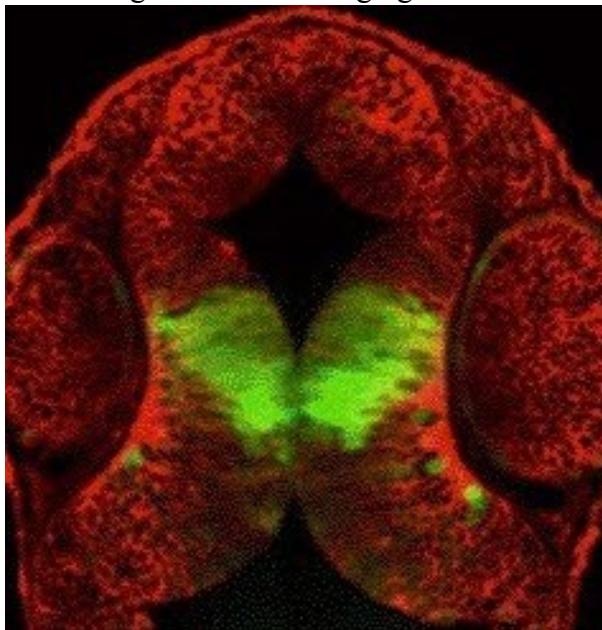
Thalamus (frontaler Schnitt)



Ginkgoblatt



in-vivo high-resolution imaging



Durchblutungsstörungen, Konzentrationsstörungen, Vergesslichkeit (Patienten wissen gerade nicht, was sie sagen oder schreiben wollten, sind ärgerlich und tadeln sich, weil sie wieder etwas vergessen haben), mentale Schwäche. Zerebrale und periphere Kapillarstörung im Vestibulum, Arteriosklerose, Schlafstörungen. Ginkgo biloba fördert die Fließeigenschaft des Blutes, mobilisiert die Strömungsgeschwindigkeit im Kapillargebiet und aktiviert die Sauerstoffversorgung im Gehirn und in den Extremitäten (auch bei Claudicatio intermittens).

Weitere Übereinstimmungen zwischen

Organ (Thalamus)

und

Pflanze (Ginkgo biloba):

GABA (γ -Aminobuttersäure)

nach Buttersäure riechende Früchte

wichtigste inhibitorische

Neurotransmitter im Zentralnervensystem

GABA wirkt bei zahlreichen neuronalen Vorgängen im ZNS.

GABA wirkt anxiolytisch, analgetisch, relaxierend, antikonvulsiv, blutdruckstabilisierend, schlaffördernd.

HAMAMELIS VIRGINICA

(Virginische Zaubernuss)

Varicosis



Hamamelisblüte



Varicosis, Phlebitis, Ulcus cruris. Venöse Stauungen, schmerzhaftes Krampfader (auch leicht blutender Art). Varizen.

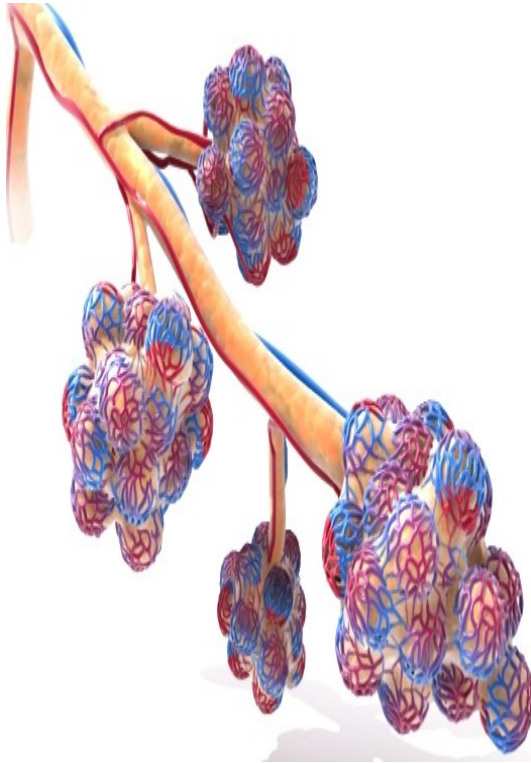
Hamamelis wirkt reinigend, durchblutend und entzündungshemmend. Es wirkt auch auf Ödeme infolge venöser Rückflussstörungen.

Arnica nimmt mehr Einfluss auf die Kapillaren, während Hamamelis auf die Adern wirkt. Daher nennt man sie auch „Arnica der Adern“.

HEDERA HELIX

(Efeu)

Alveolen



Efeublüte/Efeubeeren



Bronchitis, Keuchhusten, krampflösend, schleimlösend, entzündungshemmend, beruhigend..

Emphysem. Asthma.

Frische Luft bessert. Wärme verschlechtert.

Nächtliches Erwachen zwischen 3-5 Uhr (Lungenzeit).

Hyperthyreose. Basedow. Struma.

Weitere Übereinstimmungen zwischen

Organ (Schilddrüse)

und

Pflanze (Efeu)

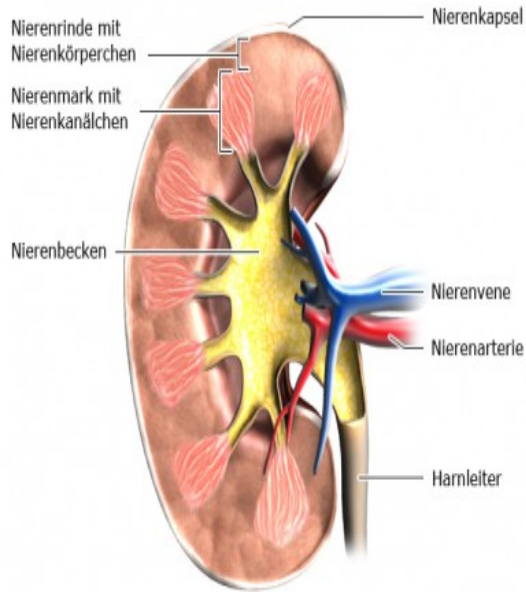
Jodabhängig

verwendet werden die Blattspitzen der blühenden Pflanze, da diese einen höheren Jodgehalt enthalten

HERACLEUM MANTEGAZZIANUM SOMM.

(Riesenbärenklau)

Nierenbecken/Nierenkanälchen



Längsschnitt Niere

Riesenbärenklau

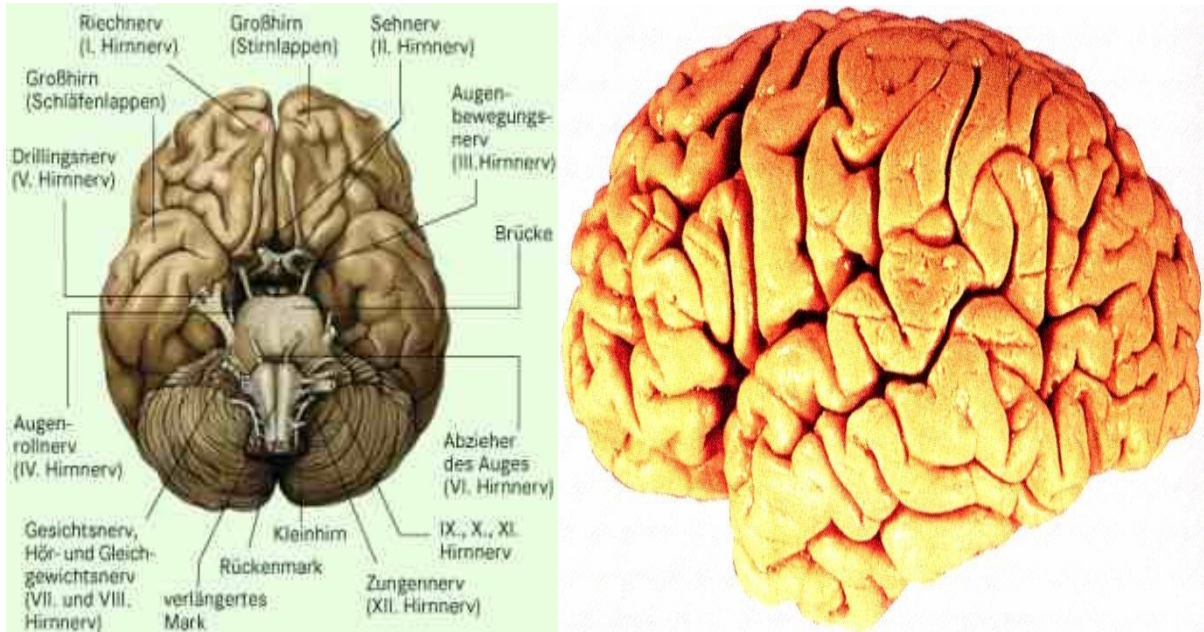


Gehäufte Harndrang, zeitweise auch nachts, nervöse Blase
Gelassenheit. Gleichgültigkeit in jeder Beziehung. Gefahrenquellen werden nicht
wahrgenommen, schonungslos ignoriert.

JUGLANS REGIA

(Walnuss)

menschliches Gehirn



Walnuss



Verwirrt, berauscht, benommen, wirkt auf die mentalen Kräfte. Gefühl, als ob man in der Luft schweben würde, schießende Kopfschmerzen in Stirn und Hinterkopf mit Vergrößerungsgefühl.

LEONURUS CARDIACA

(Herzgespann)

Mundhöhle



Leonurus cardiaca



Lingua plicata fissurata



Leonurus cardiaca



Baumartig, verzweigte Risse auf der trockenen Zunge mit Hauptriss in der Mitte.

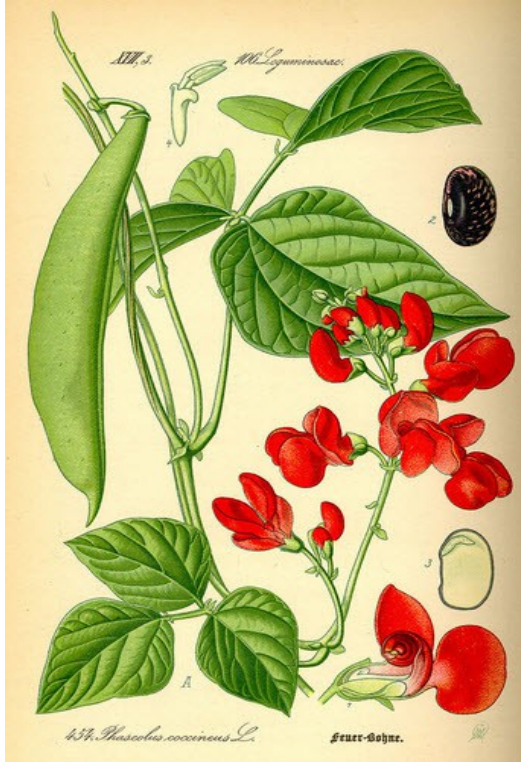
Dem Namen (Herzgespann) entsprechend wird das Heilmittel bei diversen Herzbeschwerden eingesetzt. Tachykardie, Unruhe, Herzstechen, schwache Herzaktion, Herzkrämpfe, Roemheld-Syndrom, Angina pectoris, Beklemmung, Atemnot, Schlaflosigkeit. Es wirkt beruhigend, krampflösend, entspannend, belebend, stärkend und entblähend.

Es gibt wenig Hinweise zur Potenzierung (Voisin C 4)

PHASEOLUS NANUS / VULGARIS

(Buschbohne)

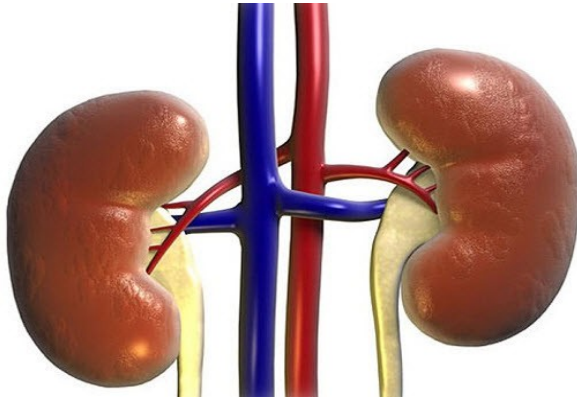
Buschbohne



Bohne



rechte und linke Niere



Sichelförmige, gebogene Früchte.

Diuretische, harnsäureausscheidende und leicht blutdrucksenkende Wirkung. Wassersucht, harnsaure Diathese, Gicht, Albuminurie in der Schwangerschaft und Nierenfunktionsschwäche. Diabetischer Urin.

POLYPORUS PINICOLA

(Fichtenschamm)

Knochengewebe (Histologie)



Fichtenschwamm



Steifheit des Rückens und der Finger. Rheuma.

Neuralgische Kopfschmerzen. Schmerz im Beckenknochen. Schlechter durch Bewegung, beim Gehen, in feuchter Luft.

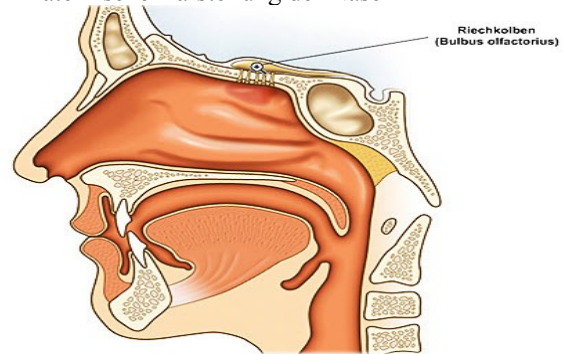
QUILLAJA SAPONARIA

(Seifenrindenbaum)

Früchte Quillaja



Anatomische Darstellung der Nase



Akuter Katarrh, Niesen.

Am wirkungsvollsten am Beginn des Schnupfens, oft hält es dessen weitere Entwicklung auf.

RICINUS COMMUNIS

(Wunderbaum)

Hämorrhoiden Grad 3



Ricinus communis.



Hämorrhoiden. Verstopfung. Enteritis und chron. Durchfälle.

Äußerlich wird Rizinusöl vor allem bei der Behandlung von Hautschuppen, Narben, Altersflecken und Hämorrhoiden eingesetzt, da es gut in Zwischenzellräume z. B. von Hornhaut eindringt. Gegen Wasser und wasserlösliche Schadstoffe bildet das Öl einen mechanischen Schutzfilm und kann so zur Heilung von Schrunden und Fissuren beitragen.

Seit 1972 ist bekannt, dass Ricin die Proteinsynthese in den Zellen hemmt und in vorsichtiger Dosierung das Tumorwachstum unterdrücken kann.

Weitere Übereinstimmungen zwischen

Organ (Hämorrhoiden)

und

Pflanze (Ricinus)

Rote Farbe

kugelig, rote Fruchtkapseln mit
haselnußgroßen Samen

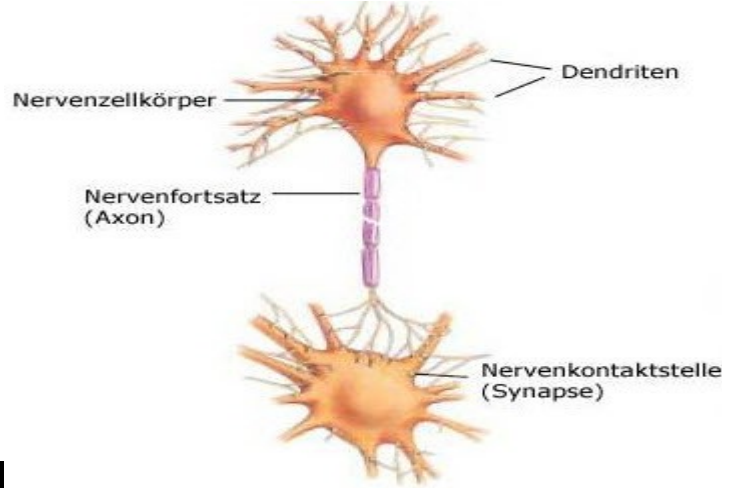
RUTA GRAVEOLENS

(Weinraute)

Blüte



Dendriten



Neben diversen Knochen-/Bänder-/Sehnenbeschwerden soll hier die Beziehung zu den Nervenzellen hergestellt werden.

Gliom.

Neuralgien, Gesicht neuralgie, neuralgische Augenschmerzen, Ischialgien, neuralgische Knochenschmerzen. Periostverletzungen.

SEMPERVIVUM TECTORUM

(Hauswurz)

Anus weiblich



Sempervivum tect.



Analfissuren. Diarrhoe. Äußerliche Anwendung bei Hämorrhoiden.

Homöopathische Anwendung in tiefen Potenzen. Starke Verwandtschaft zu *Sedum acre* (schmerzende Hämorrhoiden, anorektales Karzinom) und *Sedum telephinum* (Darm- und Rektumblutungen).

Weitere Übereinstimmungen zwischen

Organ (Anus)

und

Pflanze (Hauswurz)

Analrosette

Blattrosette

Analverschluß

die Pflanze hat zusammenziehenden,
kühlenden, Charakter

STICTA PULMONARIA

(Lungenflechte)

Lunge



Sticta pulmonaria



Enge Verwandtschaft zu *Cetraria islandica*, enthält ähnliche Wirkstoffe. Absteigende Erkältungen, allergische Erkrankungen des Atemtraktes. Krampfender Reizhusten. Trockene Schleimhäute.

Weitere Übereinstimmungen zwischen

Organ (Lunge)

und

Pflanze (*Sticta pulmonaria*).

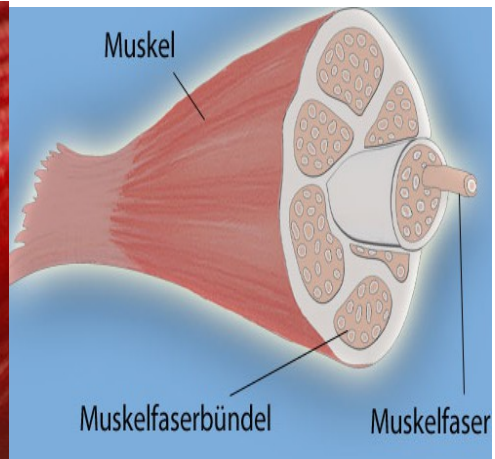
Lungenlappen

tiefbauchige bis handtellergroße Lappen

SÜSSKARTOFFEL

(Batate)

Muskulatur



Süßkartoffel

Muskelkrämpfe

Weitere Übereinstimmungen zwischen

Organ (Muskulatur)

und

Pflanze (Süßkartoffel):

Muskelfasern

faserartige Struktur

Muskelkrämpfe durch Mg und
Ka Mangel

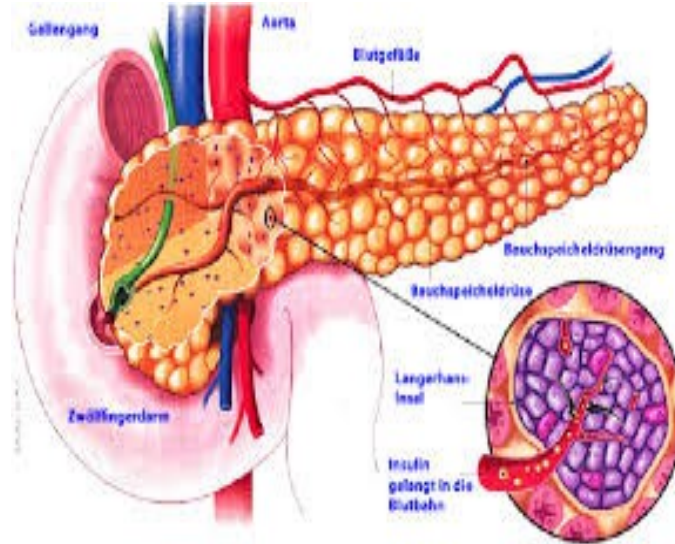
enthält viel Kalium

SYZYGIUM JAMBOLANA

(Jambolanapflaume)

initiiert durch Frau Gabriele Napp.

Pankreas



Fruchtstand Jambolanapflaume)



Diabetes mellitus (Tiefpotenzen D1 und D 2, Vögeli LM 6), großer Durst, Schwäche, Abmagerung, Polyurie. Ggf. auch diabetische Ulcera. Laut Boericke auch geeignet zur Verminderung des Urinzuckers.

THUJA OCCIDENTALIS / ORIENTALIS

(Abendländischer Lebensbaum)

Papillom



Thuja occidentalis



Warze



Thuja orientalis



Warzen, Papillome, Kondylome. Polypen.

Warzenartige Wucherungen, die leicht brennen, jucken und bluten. Thuja Warzen sind groß, gestielt, blumenkohlartig, rissig, nicht flach und glatt wie bei Dulcamara und Sepia.

Bei Causticum haben sie einen festen Körper und sind sehr hornig.

URTICA URENS / URTICA DIOICA

(kleine und große Brennessel)

Urtikaria



Brennessel Samen / Blütenstand



Nesselsucht. Quaddeln, welche außerordentlich stark brennen, beißen und Schwellungen hervorrufen, örtlich oder am ganzen Körper. (Besser durch Reiben). Juckendes, brennendes Ekzem an der weiblichen Vulva.

Wichtiges Symptom: wenn nach unterdrückten Hautausschlägen rheumatische Beschwerden auftreten ist *Urtica urens* wahlanzeigend.



Die kiesel säurehaltigen spitzen Haare der Brennesselstängel und -blätter dringen wie eine Injektionsnadel in die Haut ein, das mit Brennstoff gefüllte Köpfchen platzt auf und entleert den ätzenden Stoff. Die kleine Brennessel (*Urtica urens*) hat eine noch stärkere Brennkraft. In der Phytotherapie wird vorwiegend *Urtica dioica* verwendet, in der Homöopathie *Urtica urens*.

INDEX ANATOMIE / KRANKHEITSBILD

[ANUS](#)

[AUGE](#)

[BLASE](#)

[BORRELIOSE](#)

DARM

[ABROTANUM \(ARTEMISIA ABROTANUM\)](#)

[AILANTHUS GLANDULOSA](#)

[CACTUS GRANDIFLORUS](#)

[DIABETES](#)

FLIMMERHÄRCHEN

[EUCALYPTUS GLOBULUS](#)

GALLENBLASE

[CARDUUS MARIANUS](#)

[CHELIDONIUM MAJUS](#)

GEFÄSSE

[CLEMATIS RECTA](#)

[CONIUM MACULATUM](#)

[HAMMELIS VIRGINICA](#)

[GEHIRN](#)

[HARNRÖHRE](#)

[HÄMORRHAGISCHE DIATHESE](#)

HÄMORRHOIDEN

[RICINUS COMMUNIS](#)

[SEMPERVIVUM TECTORUM](#)

HAUT

[THUJA OCCIDENTALIS / ORIENTALIS](#)

[URTICA URENS / URTICA DIOICA](#)

HERZ

HERZKLAPPE

ADONIS VERNALIS
DIGITALIS PURPUREA

KNOCHEN

KUPFFER ZELLEN

LEBER

LUES

LUNGE

CETRARIA ISLANDICA
EUCALYPTUS GLOBULUS
HEDERA HELIX
STICTA PULMONARIA

MÄNNLICHES GLIED

MIKROVILLI

ABROTANUM (ARTEMISIA ABROTANUM)
AILANTHUS GLANDULOSA

MUSKULATUR

NASE

NERVENZELLE

NIERE

ASARUM EUROPAEUM
EUPATORIUM PURPUREUM
HERACLEUM MANTEGAZZIANUM SOMM.
PHASEOLUS NANUS / VULGARIS

OVAR

POLYPEN

PROSTATA

SCHILDDRÜSE

STECHENDE SCHMERZEN

BERBERIS AQUIFOLIA ET VULGARIS

THALAMUS

TUBERKULOSE

URTICARIA

VERDAUUNG

WIRBELSÄULE

ZUNGE

QUELENNACHWEIS

1. Allamy.com
2. Allum.de
3. Anatomie-physiologie.de
4. Baumkujnde.de
5. Bilder-der-natur.de
6. Biotechnologie.de
7. Biowin.at
8. Blog.herrenkampergaerten.de
9. Boericke, William – Handbuch der homöopathischen Materia Medica
10. Botanicalgarden.ubc.ca
11. Breast.de
12. Cactusjungle.com
13. Chariete.de
14. Clarke, John – Der neue Clarke, Enzyklopädie
15. Commons.wikimedia.org
16. Courses.washington.edu
17. Ct-botanical-society.org
18. De.123rf.com
19. De.academic.ru
20. Die-gruene-speisekammer.de
21. Die-honigmacher.de
22. Doccheck.com
23. Doc-stock.com
24. Drkennypang.com
25. Dr-leber.de
26. Dw.de
27. Dwpicture.com.au
28. Dwyer, John “Krieg im Körper“
29. Edumorph.blogspot.com
30. Endoskopischer-atlas.de
31. Eharrison.de
32. F1online.de
33. Footage.framepool.com
34. Fotocommunity.com
35. Fotosearch.de
36. Gardensonline.com.au
37. Gartencenter.co.at
38. Gefaesszentrum-bremen.de
39. Gesundheitsinformation.de
40. Gomeal.de
41. Greenisland33.ru
42. Hamsterkiste.de
43. Hank-dust.com
44. Harrison Innere Medizin 18. Auflage ABW Wissenschaftsverlag
45. Heilberufe-ausbildung.de
46. Hilferich, Gerard “Humboldt’s Cosmos”
47. Hmts.de
48. Hxbenefit.com

49. Imgarcade.com
50. Itg.kit.edu
51. Istockphoto.com
52. Internetmedicin.se
53. Internisten-im-netz.de
54. Kessler, Wolf-Dieter "Dr. Kessler's Homöopathie Buch"
<http://www.dr-kessler.com/dr-kessler-s-homeopathie-buch-der-polycreste-und-anderer-wichtiger-mittel-mit-index-der-krankheiten/>
55. Kbwn.de
56. Lexikon-alternativ-heilen.de
57. Livingafeld.com
58. Lungenliga.ch
59. Mdr.de/brisan
60. Medicalgrapevineasia.com
61. Medicalgraphics.de
62. Mein-naturfoto.de
63. Mezger, Julius "Gesichtete homöopathische Arzneimittellehre"
64. Mh-hannover.de
65. Mikroskopie-forum.de
66. Myheimat.de
67. Naturschutzgruppe-wietzendorf.de
68. Neurolabor.de
69. Njms.umdj.edu
70. Phmi.uni-mainz.de
71. Paghat.com
72. Pflanzen-bilder-kaufen.de
73. Pictures.doccheck.com
74. Mikroskopie-forum.de
75. Polartwist.de
76. Prof-Guenther.de
77. Prostatahilfe.ch
78. Onlyfoods.net
79. Okej.de
80. Schule-bw.de
81. Sciencephoto.com (Science Photo Library)
82. Shandon.de
83. Selbsthilfe-lot.at
84. Static.cosmiq.de
85. Süss-kartoffeln.de
86. Sunshine-seeds.de
87. Telegraph.co.uk
88. Terrapie.de
89. Tk-logo.de
90. Trickstar.files.wordpress.com
91. Tuberculosis.net
92. Tv.doccheck.com
93. Upload.wikimedia.org
94. Vonarburg, Bruno "Homöotanik"
95. Warzen-leberfleck-entferner.com
96. Wellgrowherti.com
97. Wikimedia.org

98. Wikipedia
99. Wisegeek.com
100. Youtube.com - bile reflex gastritis
101. Zauberstade.de
102. Ziegen-caprine.ch
103. Zentrum-der-gesundheit.de